



Projet pilote agroforestier REDD+ Novacel Sud Kwamouth

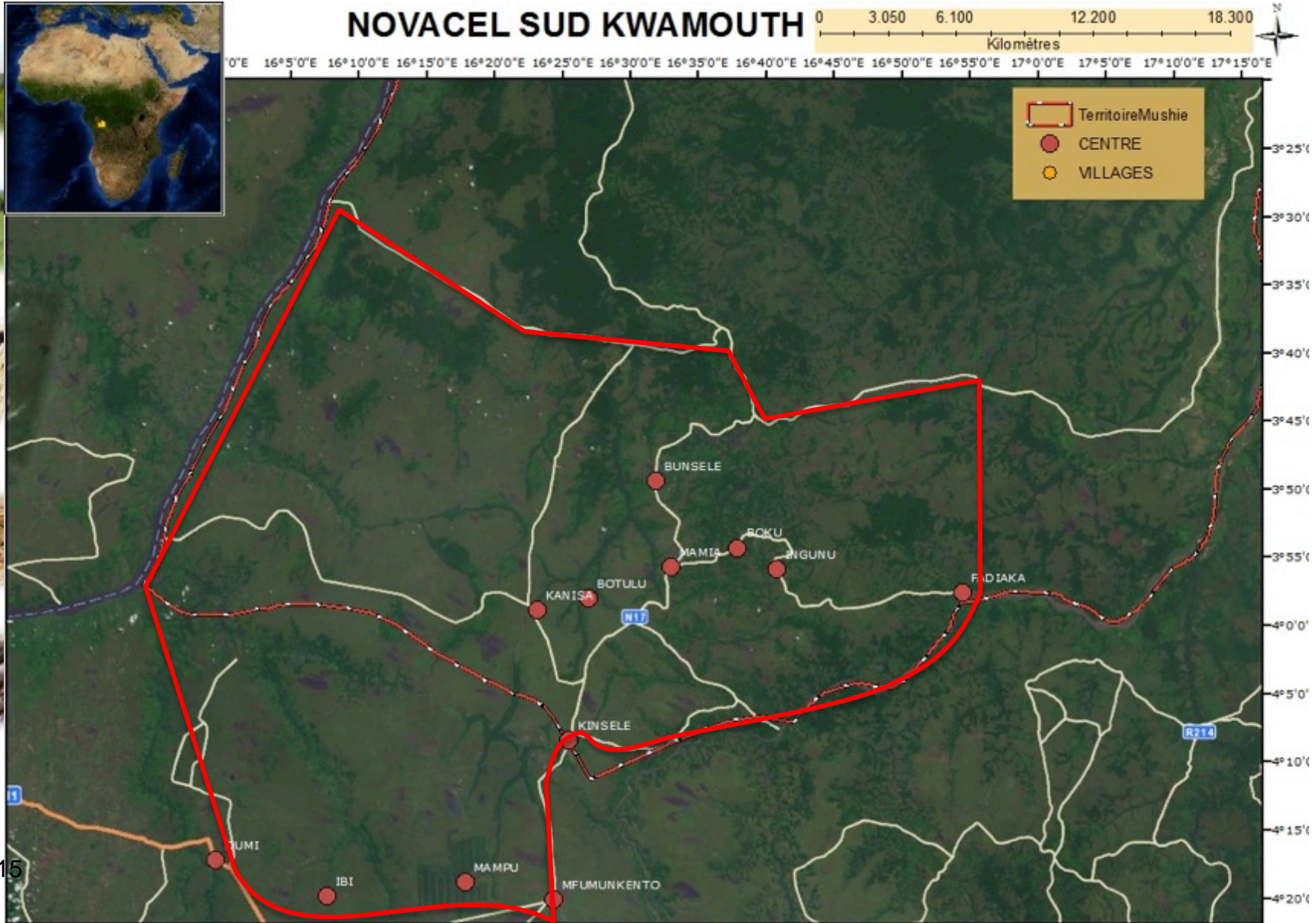
Réunion des pays pilotes du PIF
Kinshasa, 23 – 26 juin 2015



- Première partie
 - Le projet pilote agroforestier REDD+ NSK
(*Novacel sud Kwamouth*)
- Seconde partie
 - La société Novacel SA



Localisation et zone d'impact



Cadre logique



Novacel
Gestion du projet

Composante D



Agroforesterie
+ Infrastructures
sociales de base
Novacel (régie)
+ Gi Agro (village)

Composantes A+B

ONFI
Méthodologie
REDD+

Composante C1

WRI
Législation &
réglementation

Composante C2

Gestion durable des
ressources naturelles

Bien-être des
populations

Améliorer le cadre
réglementaire



Atténuer les changements
climatiques
Réduire la pauvreté



Institutions Publiques



Congo Basin Forest Fund

FIP Set aside



FPI

FFN

Partenaires privés



novacel



GICET
Nsia mala mala

Agroforesterie communautaire

Agroforesterie intensive

Usine manioc Makala

Commerce des produits agricoles

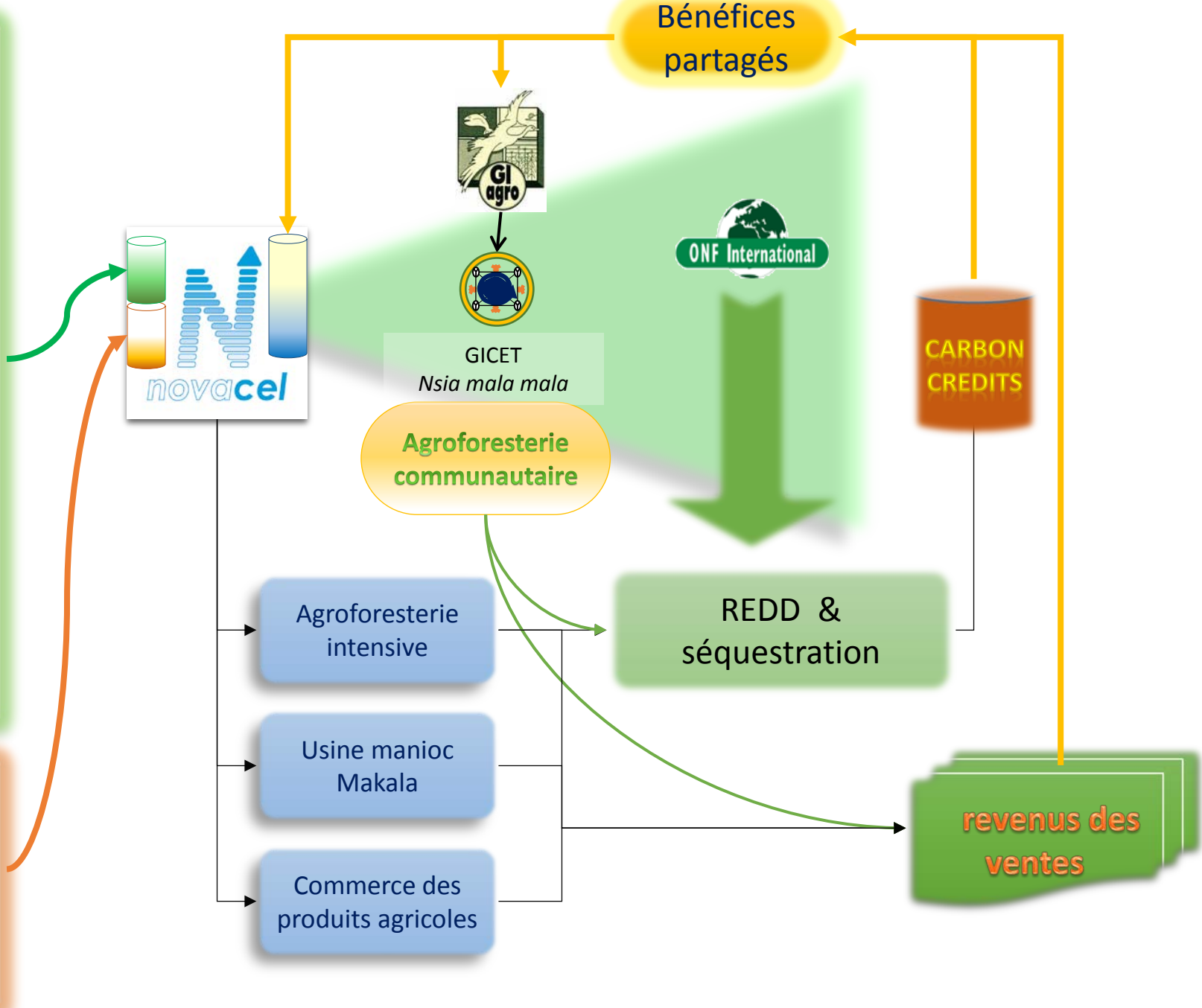
Bénéfices partagés



REDD & séquestration

CARBON CREDITS

revenus des ventes



Situation actuelle

Acquis (réalisations) 😊

- Pépinières installées (Ibi + Sud Kwamouth)
- Champs en production
- Paysans encadrés (GICET, CLSD) 📖
- Portes vertes 2013 et 2014
- Centre vie opérationnel
- Piste aménagée
- Usine manioc réhabilitée et opérationnelle
- Novacel autofinance 1 partie du fonds de roulement
- Visibilité locale et internationale

Difficultés (retards) ☹️

- Rotation du personnel
- Gestion administrative
- Audit financier
- Longueur des procédures
- Mobilisation de la contre partie (risque pays ???) 🌟

Seconde partie

NOVACEL SA

- 3 générations, 1 histoire
- Le terroir
- La mission
- La stratégie
- Le cœur de métier
- Un modèle durable et reproductible



3 générations, 1 histoire

1960

Paul Mushiète crée la Nsia mala mala, démarrage en force, fin brutale.

Cession coutumière de la terre d'Ibi à Paul Mushiète (1965)

1970

Ferme Ibi : élevage (200 têtes) et maïs, manioc, arachide (400ha)

Nombreuses expériences, peu de succès

1985

Paul Mushiète crée Novacel sprl, nouvelle société, agriculture, cultures, élevage (1985)

Olivier & Thierry terminent leurs études universitaires en Belgique

1991

Pillages et destructions, Arrêt de toutes les activités, Novacel est mise en veilleuse

Création du Gi Agro à Bukavu (1992), initiation du projet agroforestier + makala (1995)

1998

Arrivée de l'AFDL. Retour définitif d'Olivier à Kinshasa et plateau des Batéké

Décès de Paul Mushiète, Olivier & Thierry relancent Novacel

2008

Démarrage du puits de carbone agroforestier Ibi Batéké, contrats carbone (BioCF & ORBEO)

Acte de cession des terres coutumières du sud Kwamouth + puits de carbone CCNUCC (2009)

2012

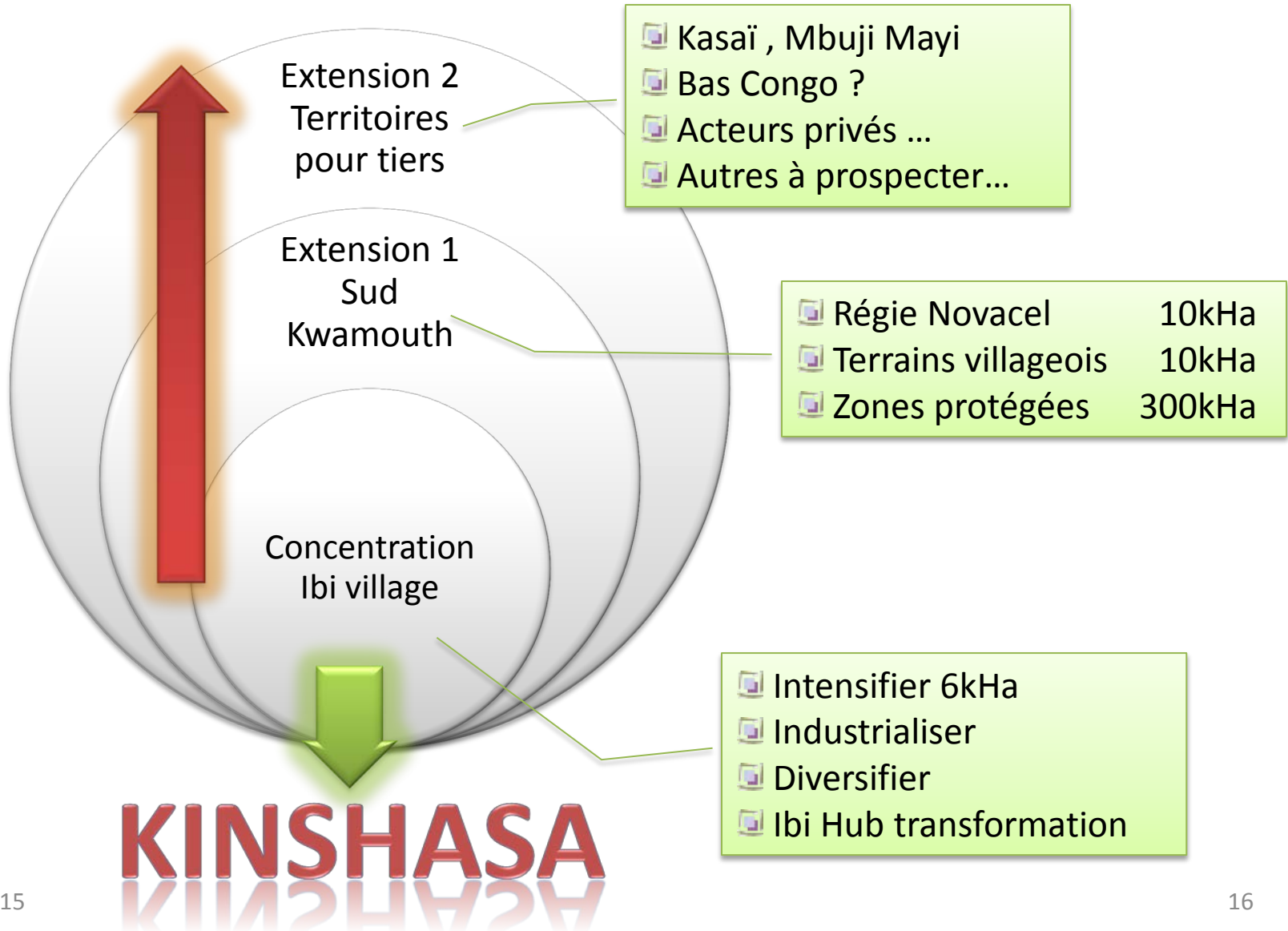
Démarrage du projet Novacel sud Kwamouth (NSK) – FFBC / BAD

Fonds pour les forêts du bassin du Congo et Banque africaine de développement

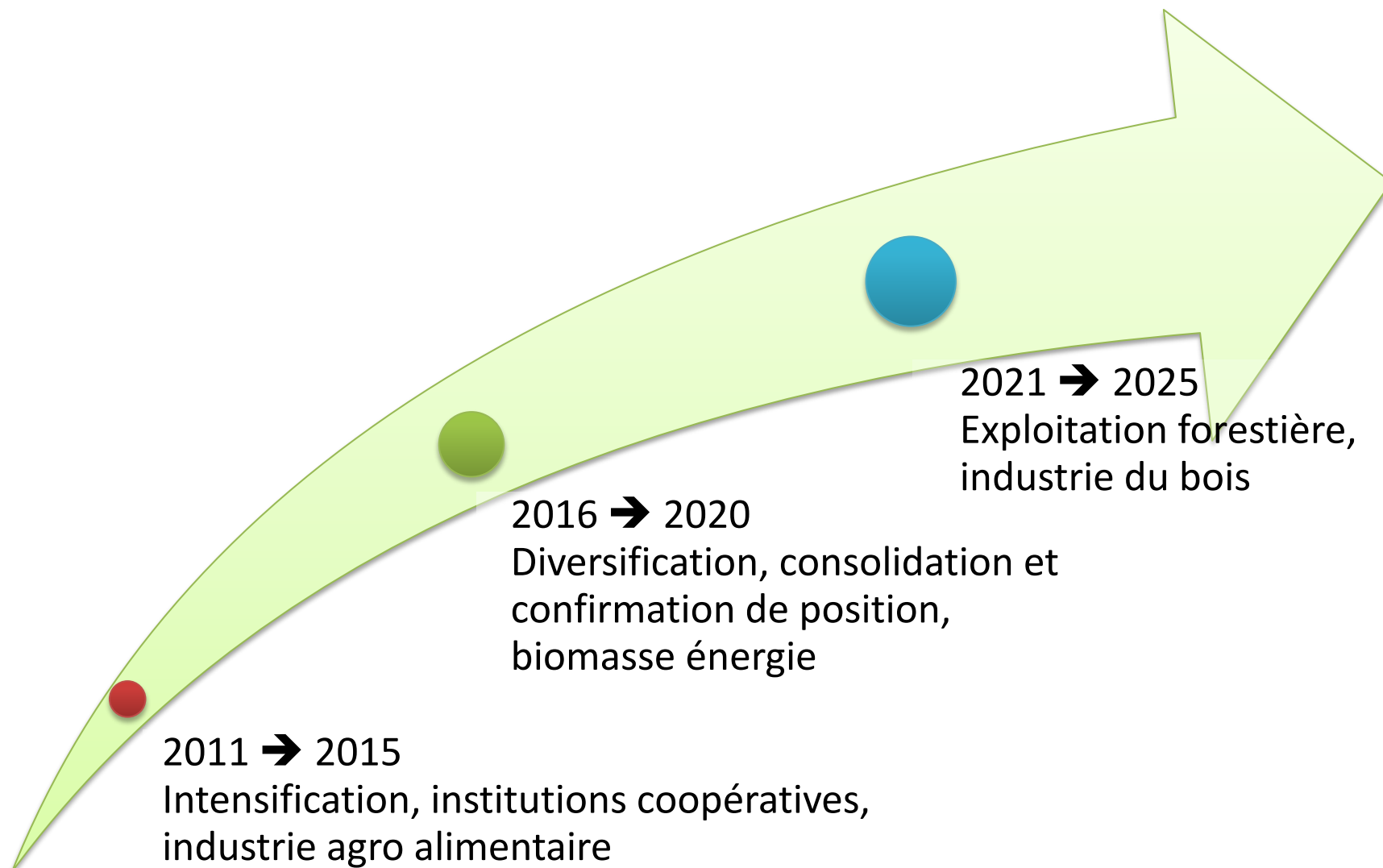
2015

Création du groupe d'intérêt coopératif et économique du terroir téké (GICET, Nsia mala mala)

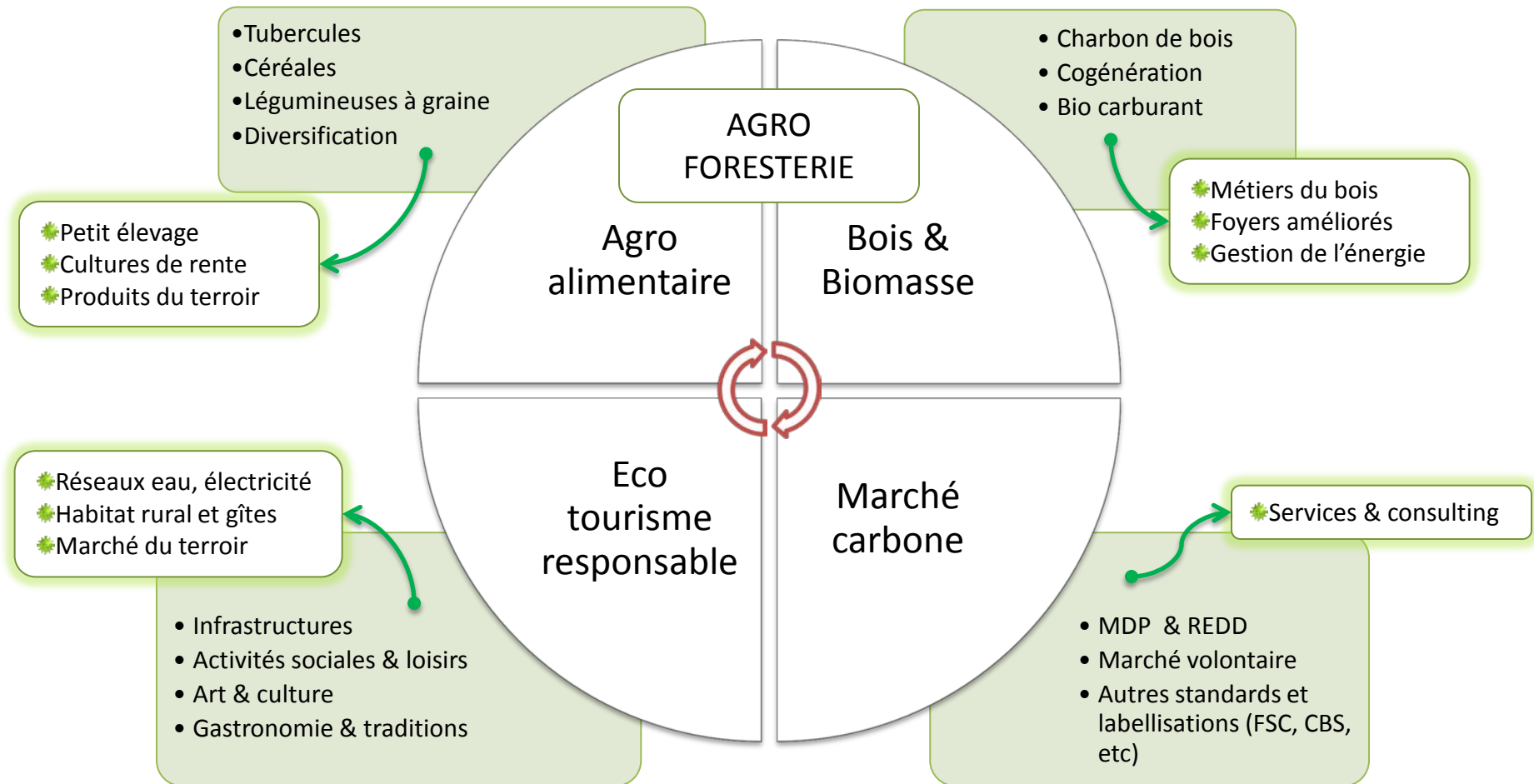
Le terroir



L'histoire & l'avenir

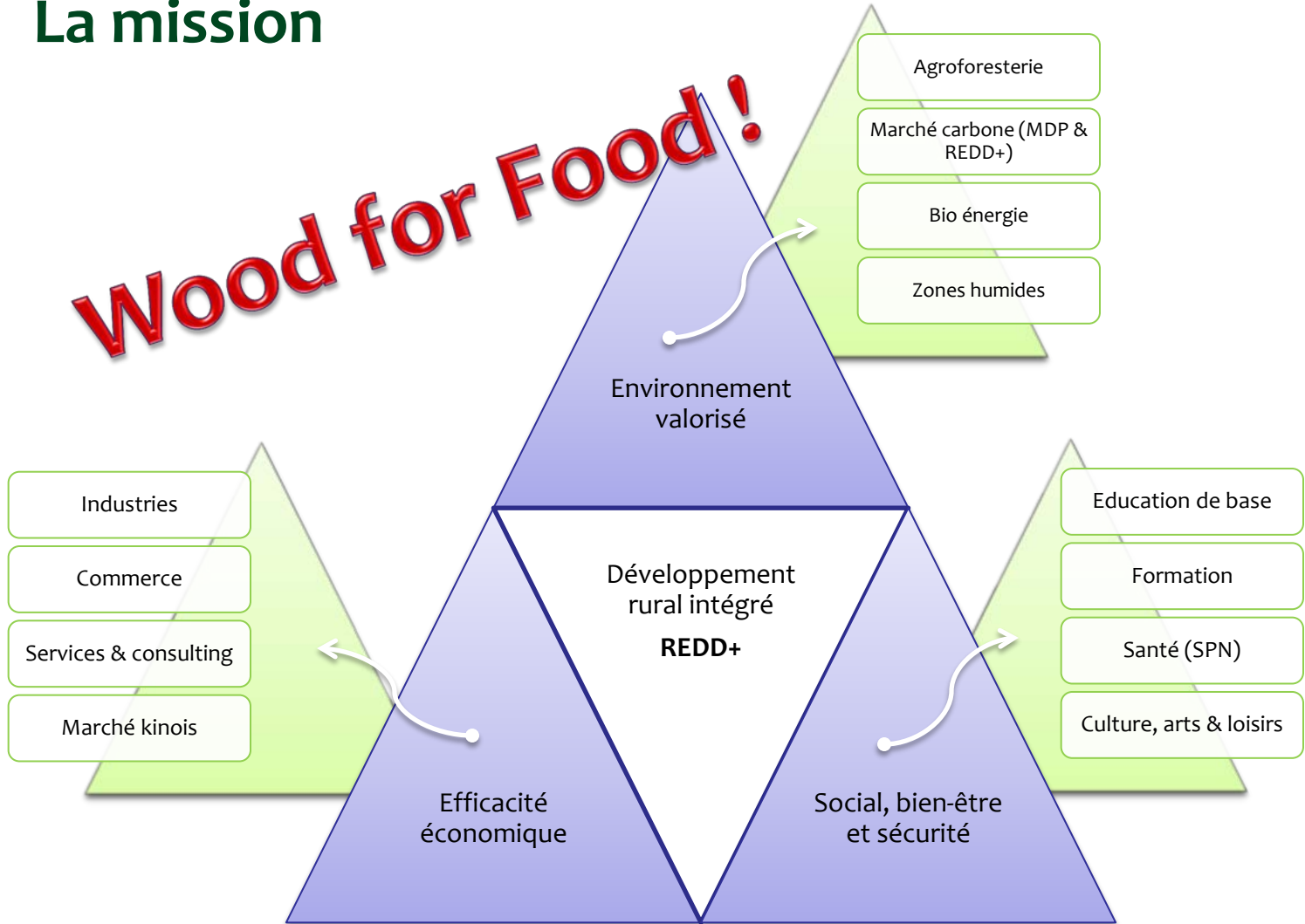


Diversité sectorielle calculée

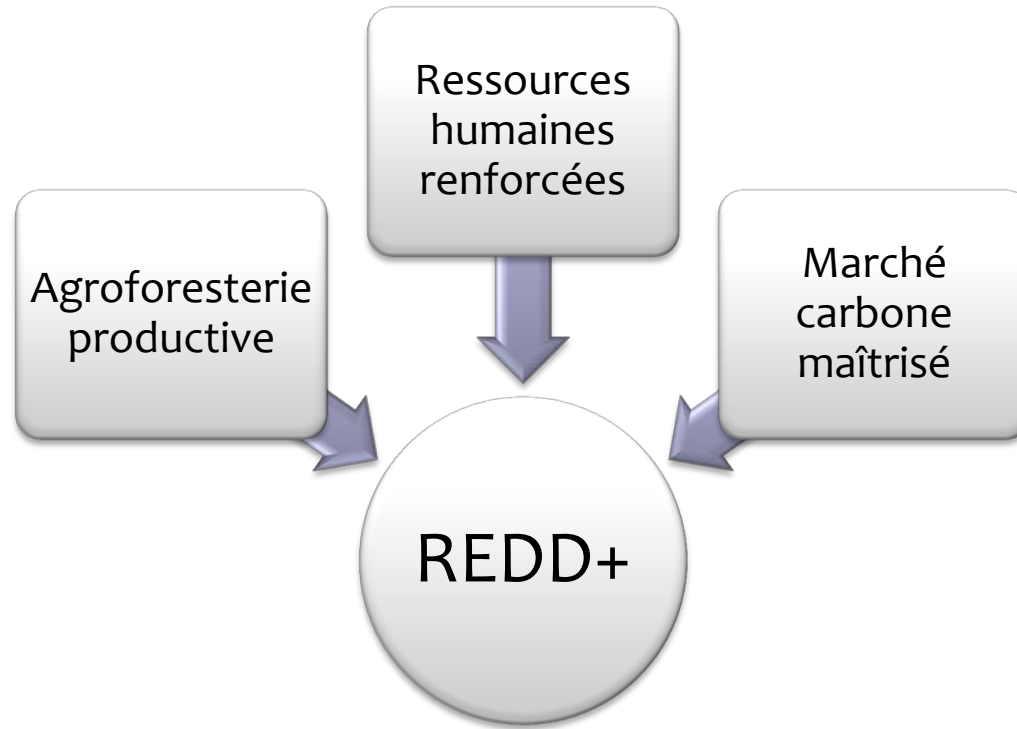


La mission

Wood for Food!



Novacel et ses partenaires orientent leurs interventions selon trois axes fondamentaux, le développement social équitable, l'efficacité économique basée sur une croissance intelligente, l'environnement valorisé au meilleur profit de tous



- Ibi village est le lieu de mise en œuvre d'une stratégie **d'agroforesterie productive** stimulée par la maîtrise du marché du carbone.
- Ce cheminement tactique consiste à **améliorer le bien-être** des populations locales , réduire leur pauvreté et assurer leur sécurité alimentaire et sanitaire.
- Le plan d'action de cette stratégie est mis en œuvre par des **ressources humaines renforcées** dans leurs capacités et solidarisées vers un objectif commun de développement rural intégré.



A demain, sur le terrain !

