

PROGRAMME D'INVESTISSEMENT POUR LES FORETS (FIP)

**3^{ème} Réunion des Pays Pilotes PIF
Kinshasa du 23 au 26 juin 2015**

MSD/DGM en République démocratique du Congo

Par KAPUPU DIWA MUTIMANWA ,

Co-Président du Comité global de transition DGM et Président du comité de pilotage national DGM

Kadimu2000@yahoo.fr

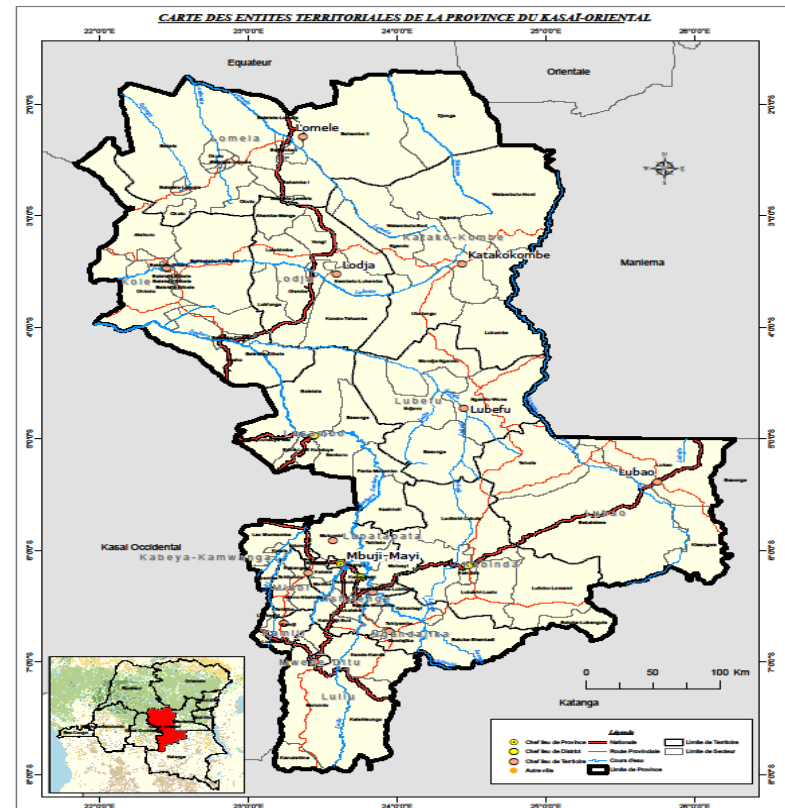
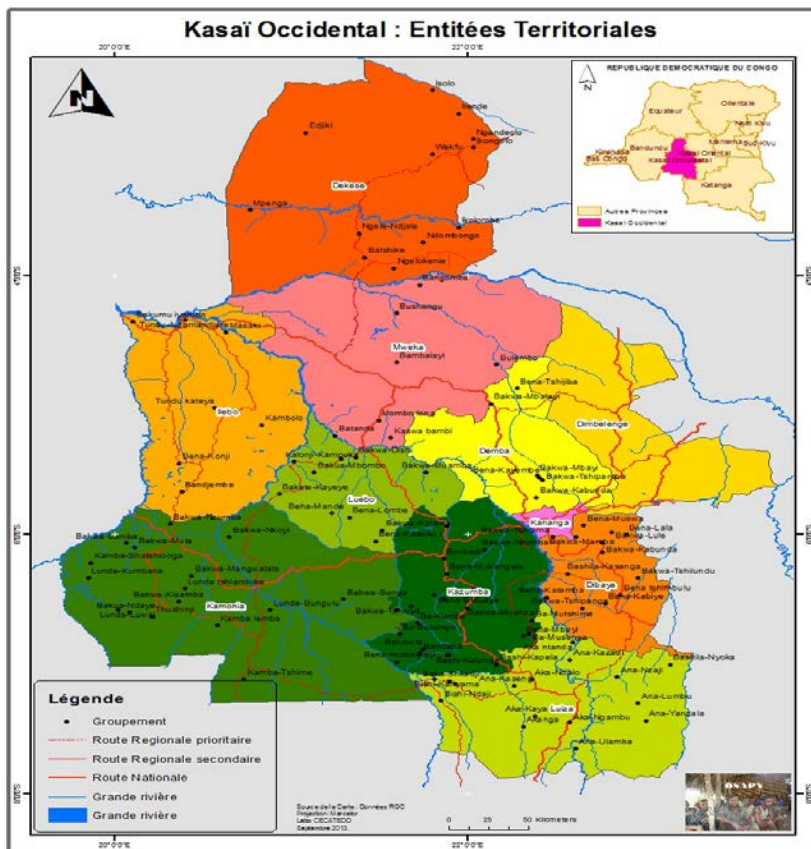
1.AIRES DU MSD/ DGM EN LIEN AVEC LES ZONES FIP EN RDC

- ❑ Le Mécanisme spécial de dont fait partie intégrante du FIP et sa mise en oeuvre doit être lié aux zones FIP ciblées par le pays. Pour le cas de la RDC, trois bassins d'approvisionnement bénéficient des activités FIP:
Bassins de Kinshasa, de Kisangani et de Mbuji-Mayi/Kananga
- ❑ La grande partie des zones de ces bassins d'approvisionnement FIP n'ont pas des peuples autochtones et le MSD n'allait pas atteindre un grand nombre de PA ; C'est ainsi que le principe de **contiguïté territoriale** a été adopté et accepté par la coordination nationale FIP et la Banque mondiale.
- ❑ Ainsi donc, les territoires contiguës aux zones FIP ont été ciblés ainsi que le district de Mai-Ndombe qui est peuplé de PA et qui est contiguë à la zone de Plateau. Le nombre de territoires de zones FIP a été porté à 16 territoires.

AIRES DU MSD/ DGM EN LIEN AVEC LES ZONES FIP EN RDC

Province du Kasai Occidental Bassin de d'approvisionnement de Kananga, : Territoires de Kazumba, Demba et Dimbelenge

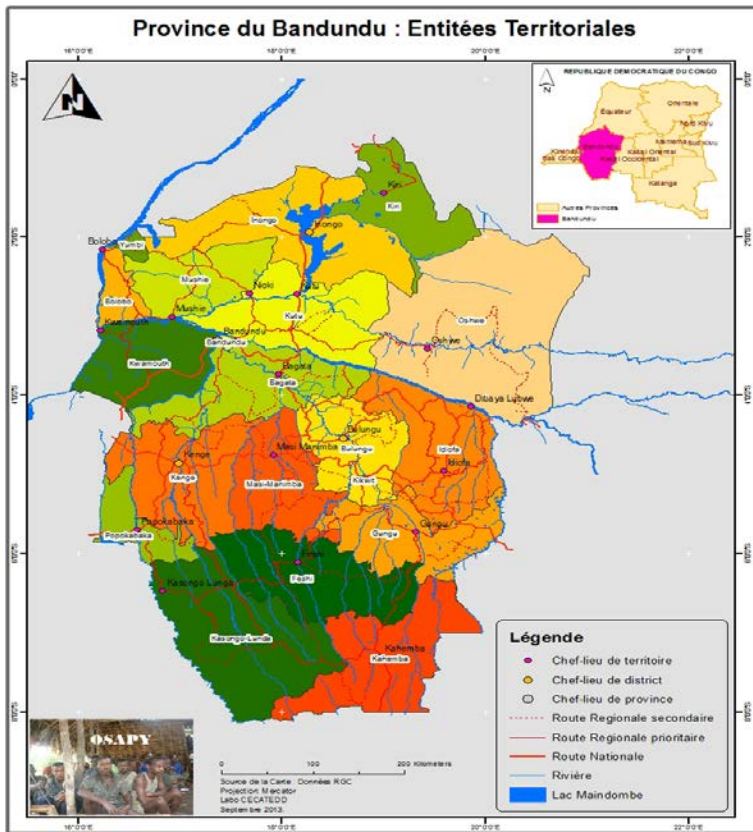
Province du Kasai oriental : bassin d'approvisionnement de Mbuji-Mayi (Lupatapata, de Miabi, de Luputa, de Luilu)



AIRES DU MSD/ DGM EN LIEN AVEC LES ZONES FIP EN RDC

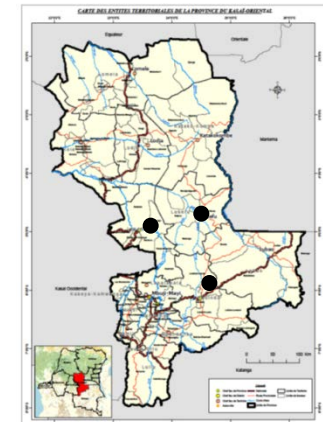
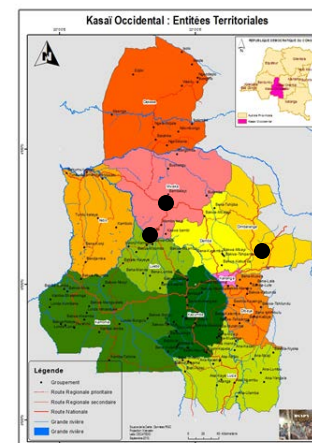
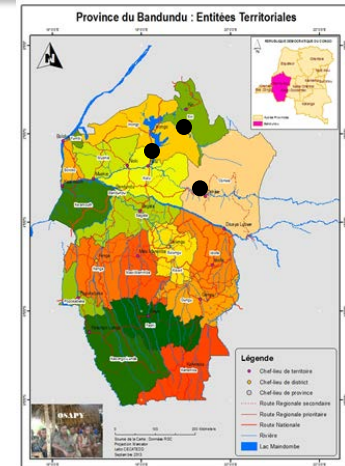
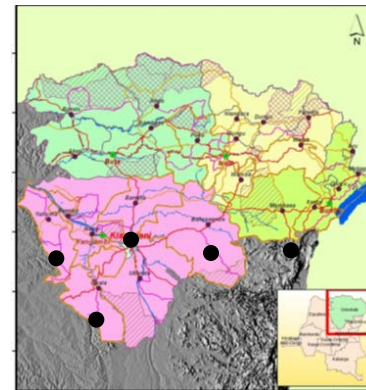
Province du Bandundu : Bassin d'approvisionnement de Kinshasa- Territoires de Bolobo et de Kwamouth

Province orientale : Bassin d'approvisionnement de Kisangani: territoires de Banalia, Opala et Mambasa et Bafwasende



ZONES D'INTERVENTION MSD

BASSINS "PIF"	PROVINCES	TERRITOIRES
KINSHASA	BANDUNDU	KIRI
		OSHWE
		INONGO
KISANGANI	ORIENTALE	OPALA
		BANALIA
		BAFWASENDE
		YAHUMA
		MAMBASA
MBUJI-MAYI / KANANGA	KASAÏ ORIENTAL	LUPATAPATA
		LUSAMBO
		LUBEFU
		LUBAO
		KABINDA
	KASAÏ OCCIDENTAL	DIMBELENGE
MWEKA		
LUEBO		



2 COMPOSANTES DU PROJET

- **Tableau : Composantes et sous composantes du projet**
- **Composante 1 : Renforcement du rôle des PA & COLO dans le processus REDD + (US\$ 1,2 millions)**
- **Composante 2 : Appui au développement des activités de gestion économique et durable des ressources naturelles (US\$ 2,9 millions)**
- **Composante 3 : Coordination, communication, suivi et évaluation (US\$ 1,9 millions)**
- **Sous composantes**
- **Sous composante 1a** : Activités habilitantes de niveau national
- **Sous composante 1b** : Activités habilitantes de niveau territorial
- **Sous-composante 2a** : Développement d'activités alternatives
- **Sous-composante 2b** : Protection des forêts
- **Sous-composante 3a** : Exécution des projets, gestion fiduciaire
- **Sous-composante 3b** : Suivi de la satisfaction et feedback

.3.STRUCTURE DE GOUVERNANCE

- **Contractualisation du Comité de Pilotage National(CPN) et des ONGD locales**
- **Screening environnemental des micro projets**
- **Soumission des Micro projets soumis par les PA & COLO au Agence d'Exécution Nationale (AEN)**



- **ANE** : Agence de mise en œuvre et fiduciaire du projet
- photo
- **Secrétariat technique** et Organisation des réunions du CPN



Responsabilités et rôles de chaque acteur de mise en œuvre du projet

- **CPN** : Supervision de la mise en œuvre du projet et Approbation des PTBA du projet et des micro projets des PA & COLO soumis par l'ANE



3.GOUVERNANCE (suite)

Screening environnemental des micro projets

- Mise en place d'un dispositif de suivi des sauvegardes permettant : (i) un « screening » systématique des activités à réaliser (et en particuliers des petits projets) pour appliquer les dispositions indiquées dans le Manuel de procédure du projet et dans les autres documents touchant aux impacts environnementaux et sociaux, (ii) l'établissement, si besoin, d'activité d'atténuation des impacts ou de consultations ; et (iii) un suivi de terrain de la mise en œuvre des activités d'atténuation ou de consultation.
- Etablissement des partenariats avec des ONGD présentes dans les 16 territoires afin de mettre en oeuvre les activités d'investissement local.

3. Gouvernance suite

- ❑ S'assurera de l'effectivité du mécanisme de résolution des plaintes et réclamations, le superviser les contrats (y compris contrôler la qualité du dispositif) des organisations qui y participant,
- ❑ REPALEF (FGRM) Réception des plaintes des PA & COLO, Transmission du rapport des doléances et Feedback au CPN ONGD locales
- ❑ Formulation et proposition des projets des PA & COLO à l'ANE
- ❑ Mise en oeuvre des micro-projets des PA & COLO sous la coordination de l'ANE

4. Composition CNP

Composition: 25 membres dont 16 représentant des territoires concernés et 8 leaders coptés par Groupe de Travail de Transition (GTT) sous la supervision du REPALEF,

Observateurs: Membres du Gouvernement, OSC. **Fréquence de réunions:** 03 fois par an (1 réunion nationale et 2 réunions décentralisées).

ANE: Secrétaire technique du CPN.

Quelques photos illustratives de la démarche méthodologique de consultations des communautés

Rencontre avec les autorités provinciales et locales



Contacts avec les ministères provinciaux de l'environnement en province orientale et du Kasai oriental

1.1. TERRITOIRE D'OPALA

Réunion d'information des PA et COLO



1.2. Territoire de BAFWASENDE

Réunion d'information des PA et COLO



Réunion de coaching



THANK YOU

MERCI

GRACIAS